

1. Durum Değerlendirmesi

A. Kurumsal Tarihçe

ODTÜ Eğitim Fakültesi ülkemizin geleceğini şekillendirecek nesiller için nitelikli öğretmenleri yetiştirmek, eğitim alanında uluslararası standartlarda araştırma yapmak ve topluma eğitim hizmeti götürmek üzere 1982 yılında kurulmuş, Üniversitemizin en yeni Fakültesidir. Ancak, Eğitim Fakültesi 1982 yılında YÖK ile kurulmuş olmakla birlikte Üniversitemizde açılışı ve hizmet vermesi çok önceki yıllara uzanmaktadır. ODTÜ’de Eylül 1959 da bir Eğitim Fakültesi (School of Education) kurulmuştur (bkz.1959-1960 ODTÜ kataloğu) ve kataloğun “History of the Middle East Technical University” (Orta Doğu Teknik Üniversitesi’nin Tarihi) başlıklı bölümünde “...Progress continues. Next autumn for instance, it is planned to open a School of Education as well as to expand the existing school” (s. 16) (...İlerleme devam etmektedir. Gelecek baharda örneğin var olan okulun genişletilmesi ile birlikte Eğitim Fakültesi’nin açılması planlanmaktadır) ifadesi yer almaktadır. Katalogda Dekan Yardımcısı olarak Mithat Enç’in adı bulunmaktadır. 1959-1960 ODTÜ kataloğunda Eğitim Fakültesi’nde okumak isteyen öğrenci adaylarının Eylül 1959’da Fen ve Edebiyat Fakültesi’nde öğrenimlerine başlayabilecekleri, temel eğitimlerini bu fakültede tamamladıklarında Eğitim Fakültesi’nin açılmış olacağı ve mesleki eğitimlerine bu Fakültede devam edecekleri belirtilmiştir. Aynı zamanda Eğitim Fakültesi’nde yüksek lisans ve doktora programlarının açılması ve kimya, İngilizce, matematik, psikoloji ve fizik programlarında temel eğitimlerin tamamlanması uygun görülmüştür.

ODTÜ 1961-1962 kataloğunda ise Eğitim Fakültesi’nin henüz tam olarak açılmadığı ve Fen-Edebiyat Fakültesi (FEF) içinde bir Eğitim Bölümü’nün yer aldığı ve daha önce Rektör Yardımcılığı görevini de yapan Turhan Oğuzkan’ın Bölüm Başkanı olduğu yer almaktadır. O yıllarda Eğitim Bölümü’nün Fen-Edebiyat Fakültesinin fizik, kimya, matematik, sosyoloji ve psikoloji bölümleri mezunlarına “Öğretmenlik Sertifikası” programı yürüttüğü görülmektedir. 1963-1964 yılında Kemal Özinönü de Bölümün akademik kadrosuna katılmış ve 1965-1966 yılında Bölüm Başkanlığı görevini üstlenmiştir. 1960’ların ikinci yarısında Öğretmenlik Sertifikası programı öğrencilerin ihtiyaç ve ilgilerine göre yanıt verebilecek seçmeli derslerin sunulması ile zenginleşmiştir ve Sertifika programı dersleri ve bunlara ek olarak açılan başka eğitim dersleri üniversite lisans öğrencilerine seçmeli ders olarak sunulmaya başlanmıştır.

Öğretmenlik Sertifikası dersleri ve seçmeli dersler veren Eğitim Bölümü, 1974 yılında kendi öğrencilerini yetiştirmek üzere ilk lisans programlarını açmış ve beş ayrı programa (fizik,

kimya, biyoloji, matematik ve sosyal bilgiler öğretmenliği) öğrenci almıştır. Bölüm Başkanı olan Prof. Dr. Kemal Özinönü eğitim bilimlerinin gelişmesine öncülük etmiştir. 1974 yılında başlatılan lisans programları ilk mezunlarını 1979 yılında vermiştir.

1982 yılında orta öğretim kurumlarına öğretmen yetiştirmek amacıyla YÖK kararı ile üniversiteler bünyesinde Eğitim Fakülte'leri kurulmuştur. ODTÜ Eğitim fakültesi'nin ilk kadrosunu FEF Eğitim Bölümü'ndeki öğretim elemanları ve Beşeri İlimler Bölümü'nden gelen öğretim elemanları oluşturmuştur. İlk Dekanı Ankara Üniversitesi Dil ve Tarih - Coğrafya Fakültesi'nden gelen Prof. Dr. Ahmet Edip Uysal'dır (1982-1989). Daha sonraki Dekanlar sırasıyla, Kemal Güçlüol (1989-1992), Ersin Yurtsever (1992-1995), Barbaros Günçer (1995-1998), Doğan Alpsan (1998-2001), Meral Aksu (2001-2010), M.Yaşar Özden (2010-2013), Gölge Seferoğlu (2013-2017) ve 2017 itibariyle Özgül Yılmaz-Tüzün halen devam etmektedir.

ODTÜ Eğitim Fakültesi'nde ilk açılan bölümler; Eğitim Bilimleri Bölümü (rehberlik ve psikolojik danışma lisans programı), Fen Bilimleri Eğitimi Bölümü (fizik, kimya, biyoloji ve matematik öğretmenliği lisans programları) ve Yabancı Diller Eğitimi Bölümüdür (İngilizce öğretmenliği lisans programı). Bu bölümler birer lisans programına ve uygun enstitüye bağlı en az bir yüksek lisans programına sahipti. Daha sonra Rektörlüğe bağlı olarak kurulmuş olan Beden Eğitimi ve Spor Bölümü de Fakülte bünyesine katılmasıyla Fakülte'de 1 prof, 7 doçent, 14 yardımcı doçent, 10 öğretim görevlisi ve 15 araştırma görevlisi akademik çalışmaları yürütmüştür. 1995 yılında Fen Bilimleri Eğitimi Bölümü'nde Öğretim Teknolojileri Eğitimi lisans programı açılmıştır.

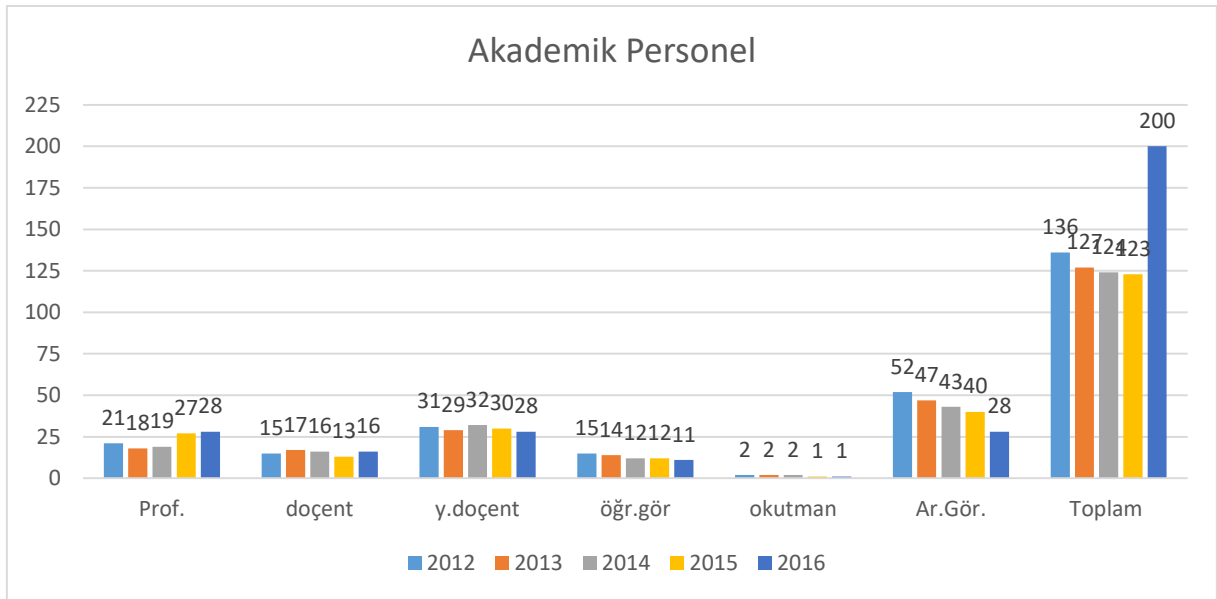
1998 yılında Eğitim Fakültelerinin yeniden yapılandırılması ile yukarıdaki bölümlere ek olarak İlköğretim Bölümü ve Bilgisayar ve Öğretim Teknolojileri Eğitimi Bölümleri açılmış ve eski Fen Bilimleri Eğitimi Bölümü, Orta Öğretim Fen ve Matematik Alanları Eğitimi Bölümü olarak yeniden yapılandırılmıştır.

Bugün ODTÜ Eğitim Fakültesinde, Bilgisayar ve Öğretim Teknolojileri Eğitimi (BÖTE), Yabancı Diller Eğitimi (YDE), Temel Eğitimi (TEB), Matematik ve Fen Alanları Eğitimi (MFAEB), Beden Eğitimi ve Spor (BES) ve Eğitim Bilimleri (EB) Bölümleri olmak üzere 6 Bölüm ve 9 lisans programı vardır. Bu bölümlerden BES ve EB Bölümlerinde sadece lisans üstü programlar yürütülmektedir. Bu programlarda 2017-2018 eğitim öğretim yılında 1381 öğretmen adayı lisans öğrencimiz öğrenim görmektedir. Tüm lisans programlarının temel amacı öğrencilerine düşünmeyi, araştırma yapmayı, araştırma sonuçlarını yorumlamayı, yaratıcı olmayı, problem çözmeyi ve öğrenmeyi öğretmek, öğrencileri ile etkili iletişim kurabilen, öğrencilerine zengin öğrenme ortamları hazırlayan, alanında yetkin, öğretim teknolojilerini kullanabilen ve üretebilen, takım çalışmasına yatkın, çevresindekilere model olan, alanındaki

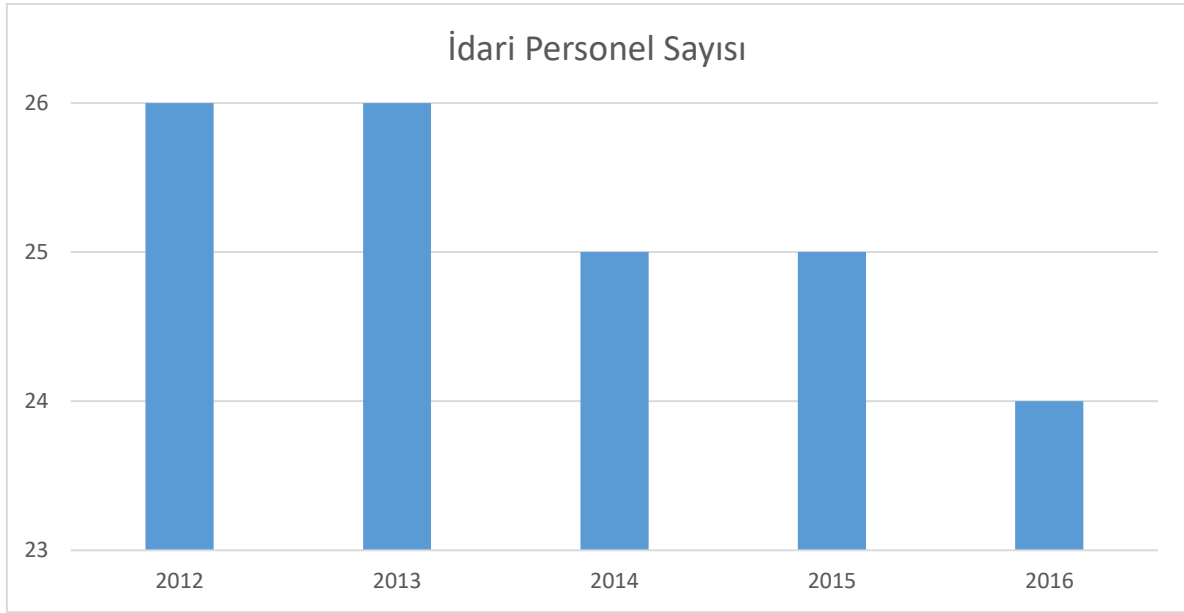
ulusal ve uluslararası gelişmeleri izleyebilen, kaynaklardan yararlanabilen, eğitim kalitesinin artırılmasında öncülük eden, Cumhuriyetin temel ilkelerini koruyan öğretmenler yetiştirmektedir.

ODTÜ Eğitim Fakültesinde eğitimin farklı alanlarında 10 yüksek lisans ve 9 doktora programı yürütülmektedir. Bu programlarda 332 yüksek lisans ve 366 doktora olmak üzere yaklaşık 698 (hazırlık hariç) öğrencimiz vardır. Üniversitemiz Sosyal Bilimler Enstitüsü, Fen Bilimleri Enstitüsü ve Enformatik Enstitüsü ile işbirliği içinde bulunan fakültemizde lisans üstü programlar yoluyla eğitim alanında temel ve uygulamalı bilimsel araştırmalar yapabilecek, eğitim politikalarının oluşturulmasında öncülük edecek, çalıştığı kurum ve kuruluşların gelişmesine katkıda bulunacak, girişimci, teknolojiyi en üst düzeyde kullanabilen, disiplinlerarası çalışmalar yürütebilen araştırmacı, akademisyen ve uzmanlar yetiştirilmektedir. Fakültemiz alan uzmanlarını biraraya getirmek ve güncel konuları tartışmak üzere ulusal ve uluslararası düzeyde birçok toplantıya da ev sahipliği yapmaktadır.

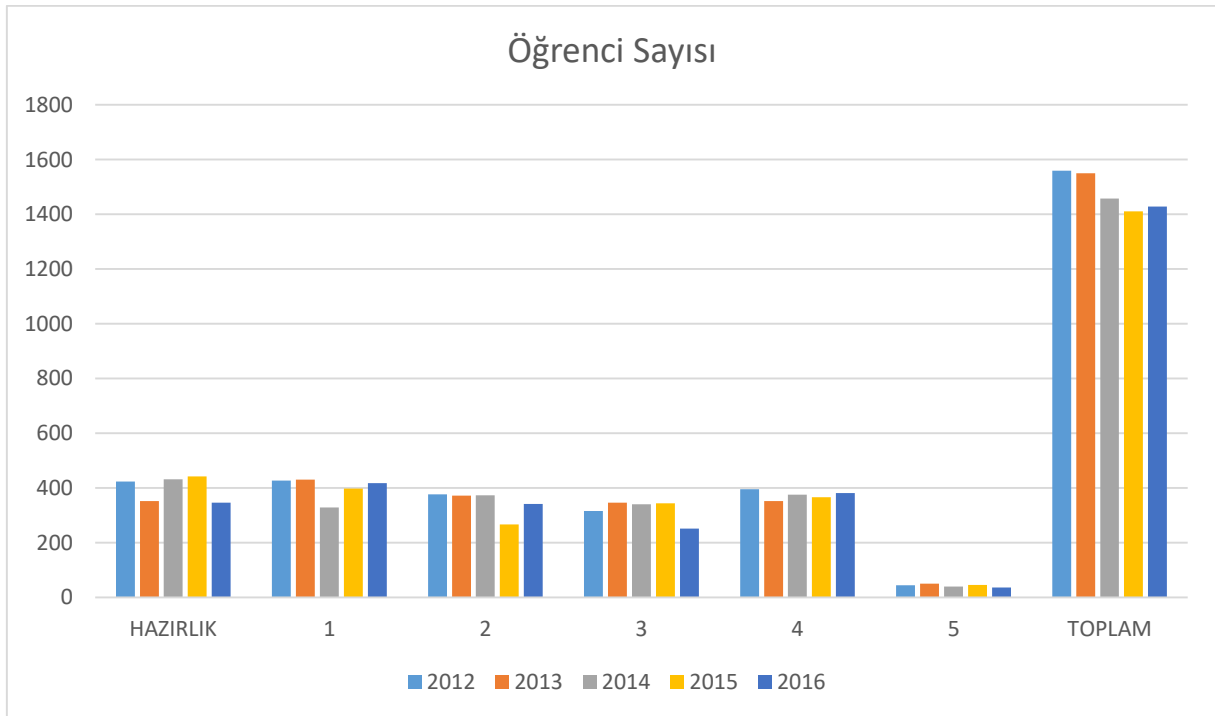
B. Mevcut Durum Analizi



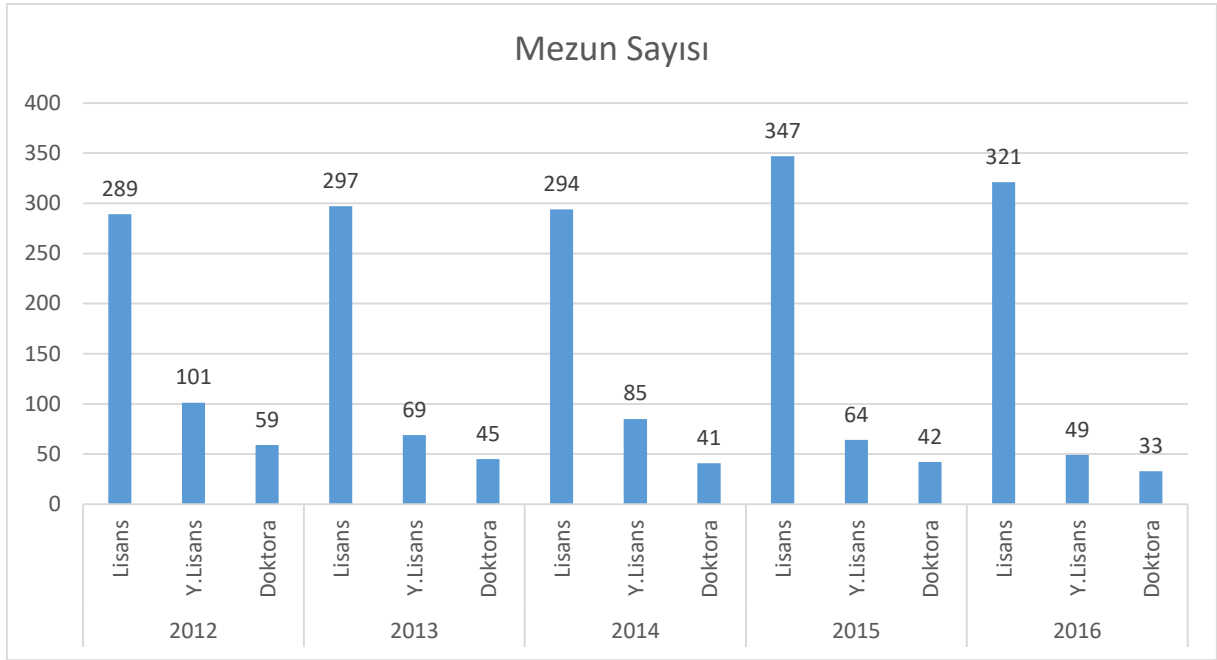
2012-2016 yılları arasında akademik personel sayılarımızda büyük değişiklikler gözlenmemektedir. Yıllar içerisinde emeklilik ya da istifalar sonucu ayrılanlar ve yerine yapılan alımlar neticesinde ufak değişimler söz konusudur. Ancak grafikte dikkat çeken en önemli unsur araştırma görevlisi sayılarıdır. 2012 yılında 52 olan araştırma görevlisi sayısı 2016 yılında 28 olarak gözlemlenmiştir. Bu veriler araştırma görevlisi kadrolarının artırılması yönünde önlemler almamız gerektiğini göstermektedir.



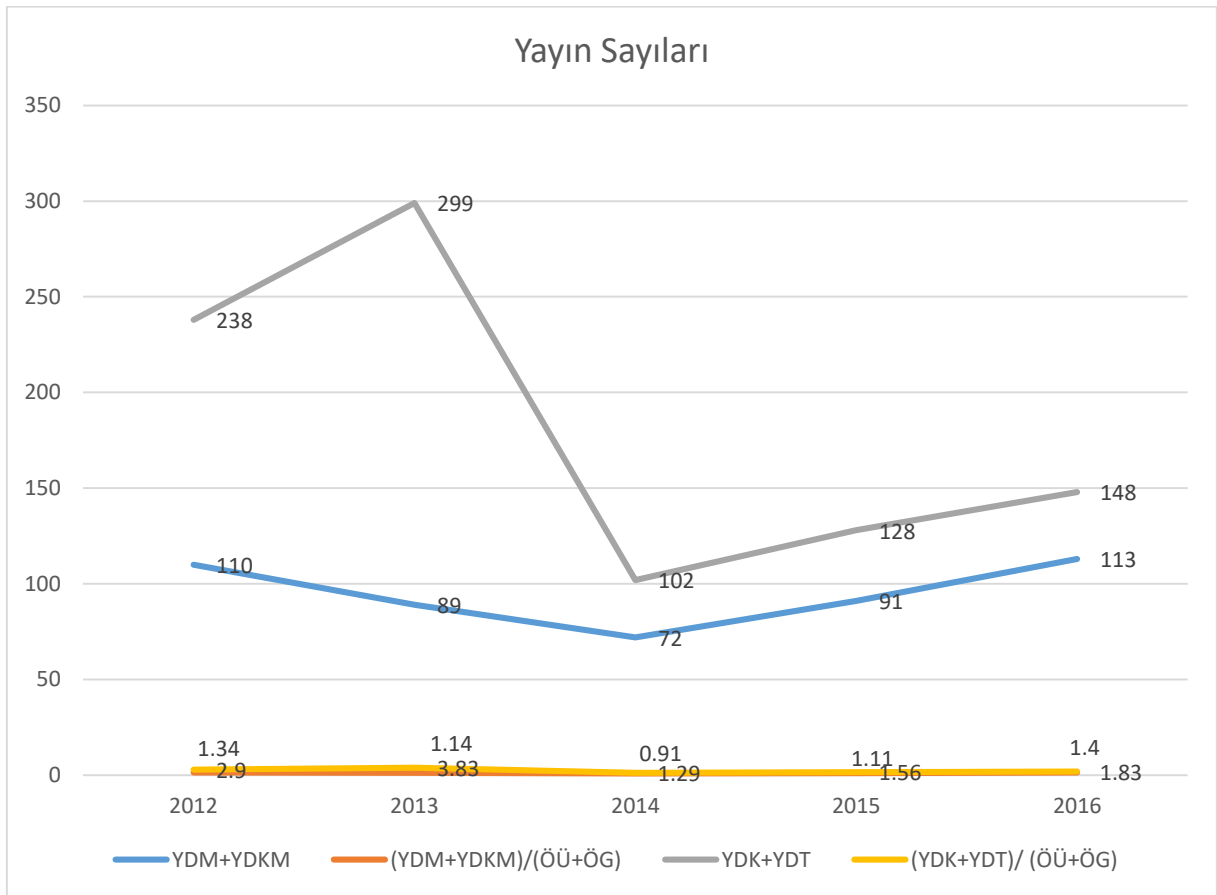
2012-2016 yılları arasında idari personel sayımızda çok büyük bir değişiklik gözlenmemektedir. Bu eğilim personellerimizin çoğunluğunun yaş ortalamasının genç olmasından kaynaklanmaktadır.



2012-2016 yılları arasında öğrenci sayılarımızda önemli bir değişiklik görülmemektedir. Kontenjanlarımız çok değişmediğinden dolayı sayılar birbirine yakındır.



Mezun sayılarımızda çok büyük değişiklikler görülmemektedir.



Yurtdışı makale ve Yurtdışı kitapta makale sayılarında yıllara göre bir dönem düşüş eğilimi görülmüştür sonradan tekrar yükselmiştir. Yurtdışı kitap ve Yurtdışı tebliğ sayılarında ciddi bir düşüş eğilimi vardır. Bunun nedeni

.....

C. Önceki Stratejik Plan Döneminin Değerlendirilmesi

Birimlerin bir önceki plan döneminde 2011-2016 Stratejik Planı ile bağlantılı olarak yürüttükleri önemli faaliyetler listelenir. Bu faaliyetlere dair son 5 yıllık sayısal bilgiler uygun bir tablo formatında sunulur. Artış/azalış eğilimleri kısaca açıklanır. Eğer varsa, bir önceki stratejik plana dair performans göstergeleri ve eğilimlerin değerlendirilmesi yapılır.

STRATEJİK PROGRAM: EĞİTİM

ALT PROGRAM 1.1 Lisans programlarına kabul edilen öğrencilerin niteliklerinin sürekli olarak artırılması:

AMAÇ 1: Üniversitemizi gittikçe daha yüksek birikim ve beceri düzeyine sahip (mevcut sistemde YGS/LYS sıralamasında üst yüzdeler dilimden gelen) öğrencilerin tercih etmesinin sağlanması.

Str 1.1 Tanıtım faaliyetlerinin etkinleştirilmesi: Üniversite tercih gününden önce bölümlere gelen velilerle etkin toplantılar yapılarak programların tercih edilme olasılığı artırılmaktadır. Fakülte ve bölümlerinin websiteleri, facebook ve twitter gibi araçlar kullanılarak bilgilendirmeler yapılmaktadır. ODTÜ Tanıtım Fuarı'nın daha etkin hale getirilmesi amacı ile standlarda kullanılan malzemeler gözden geçirilip yenilenmektedir. ODTÜ fakülte, bölüm ve program tanıtım gereçlerinin ve özellikle web sitelerinin periyodik olarak güncellenmesi yapılmıştır.

Str 1.2 Öğrencilerin ODTÜ'ye ilgisini artıracak düzenlemeler yapılması: ODTÜ ve programlarını tercih eden/edecek olan öğrenci adaylarının beklenti ve altyapı profilleri göz önünde bulundurularak Matematik ve Fen Bilimleri Eğitimi Bölümünde Matematik Öğretmenliği Programına öğrenci alımına başlanmıştır.

ALT PROGRAM 1.2 Eğitim programlarının etkisinin artırılması:

AMAÇ 3: Önkoşul, seçmeli ve bölüm dışı-zorunlu-çok gruplu derslere ilişkin var olan sorunların giderilmesi:

Str 3.1 Bölümlerde öğrencilerden gelen istekler ve öğretim üyelerinin süreçleri yeniden gözden geçirmesi sonucunda önkoşul derslerde değişiklikler yapılmıştır. Bu değişiklikler bölüm akademik kurulları tarafından onaylanmıştır.

Str 3.4 Öğrencilerin programları hazırlanırken zorunlu derslerine öncelik verilmiştir.

Str 3.5 Fakültemiz bünyesinde öğrencilerin kendilerini farklı alanlarda geliştirmesine olanak sağlayacak çeşitlilik yönünden zengin bölüm içi ve bölüm dışı zorunlu ve seçmeli dersler açılmıştır. Aşağıdaki tabloda bu derslere yer verilmiştir.

2011-2017 YILLARI ARASINDA EĞİTİM FAKÜLTESİNDE AÇILAN DERSLER

	Dersin Kodu	Dersin Adı	Açıldığı Yıl
1	410 0455	Disaster Risk. Management Education	2011
2	410 0475	Climate Change Education for Sustainability	2011
3	8210512	Postcolonial Theory and Literature	2011
4	453 0440	Lifespan Human Movement	2012
5	430 0422	Educational Technology and New Media	2012
6	430 0388	Open Source Educational Software	2012
7	430 0378	Development of Advance Applications in Distance Education with Free / Open Source Software	2012
8	410 0486	Methods of Teaching Current Issues on Sustainable Development	2012
9	450 0433	Advanced Syntax	2013
10	410 0490	Project Management for Teachers	2013
11	420 0210	Theories and Approaches in Teaching & Learning of Science/Mathematics	2013
12	420 0310	Methods of Science / Mathematics Teaching I	2014
13	420 0411	Methods of Science / Mathematics Teaching II	2014
14	420 0417	Instructional Technology and Material Development	2014
15	420 0433	School Experience in Science/Mathematics Education	2014
16	420 0446	Practice Teaching in Science and Mathematics Education	2014
17	8210615	Old English Language and Literature	2014
18	8210617	Narratologies Colonial and Postcolonial Approaches	2015

19	453 0480	Physical Activity and Public Health	2015
21	411 0439	Child and Media	2015
22	453 0422	Teaching Individuals with Autism Spectrum Disorders	2016
23	411 0481	Special Topics in Early Childhood Education	2016
24	8210525	Research Methods and Ethical Considerations in Literary Studies	2016
25	430 0101	Introduction to Computer Programming	2017
26	411 0444	Looking Through Stem Education: Practices for Early Learning Environments	2017
27	430 0215	Information Security and Cyber Ethics in Education	2017
28	411 0109	Child Development and Psychology I	2017
29	420 0305	Teaching and Learning Mathematics in A Stem Context	2017
30	4300709	Virtual Worlds in Education:Theory and Design	2011
31	4300672	Practices in Learning Systems Design	2010
32	4300755	Mobile Learning: Foundations and Applications	2012
33	4300609	Virtual Worlds in Education:Theory and Design	2013
34	4300710	Communities of Practice in Higher Education	2013
35	4360502	The Business Case for E-learning	2013
36	4300504	Instructional Message Design: Theory, Research and Practice	2013
37	4300724	Gamification and Instructional Design: Theory and Applications	2014
38	4300725	Research Methods&Ethics	2017
39	4300720	Learning Analytics in Educations	2017
40	4300712	Qualitative Research in Instructional Technology: Theory and Applications	2017
41	8200554	Quantitative Research Methods in Language Research	2013
42	8200555	Qualitative Research:Theory and Methods	2013
43	8200542	Bilingualism and Bilingual Education	2012
44	8200552	Critical Pedagogy and Language Education	2017
45	8200613	Concepts and Theoretical Considerations in Elt	2013
46	8200614	Fundamental Concepts in Language Studies	2016
47	8200615	Linguistic Analysis	2017

48	4110504	Embodied Learning in Education	2015
49	4110615	Current Reseach in Early Childhood Education	2016
50	4110652	International Early Childhood Education:Comparing Commonalities and Differences	2017

Str 3.7 Çok gruplu derslerde, öğrencilere benzer sınıf ortamları sağlayabilmek için, dersliklerdeki teknolojik ve fiziksel imkanların standart hale getirilmesi: Bu bağlamda bilgisayar laboratuvarlarının teknolojik ve fiziksel ortamlarının standartlaştırmak amacıyla son beş yılda 230 bilgisayar, 38 projektör ve akıllı tahta alımı yapılmış ve sınıflara yerleştirilmiştir. EF01 ve EF22 derslikleri teknoloji donanımı yüksek sınıflar haline getirilmiştir.

Str 3.9 Öğrencilere verilen tüm statüdeki derslerin (zorunlu, seçmeli, vb. bilgilerinin “Online Akademik Katalog”da yer almasının sağlanması ve “Online Akademik Katalog”un öğrencilere duyurularak yaygın kullanımının sağlanması: Online katalog hem üniversitemizin web sitesinde hem de fakültemizin ve bölümlerin web sitesinde öğrencilerimizin erişebilirliğine sunulmuştur.

AMAÇ 4 Öğrencilerin, eğitim ve öğretim sürecine daha etkin katılımının sağlanarak, ilgi ve motivasyonlarının artırılması

Str 4.1., 4.2., 4.3, 4.4., 4.5., 4.6 Eğitimdeki derslerin tamamı öğrenci merkezli olup, öğrencilerin anlamlı öğrenmelerini, grup çalışmaları yapmalarını, tartışma ve araştırma yapma yönündeki eğitimlerini destekleyecek yödedir. Bu bağlamda kendilerine gerekli teknolojik destek verilmektedir. Öğrencilerin sınıftaki ders kontenjanlarıda bu öğrenme ortamını destekleyecek şekilde ayarlanmaktadır.

AMAÇ 5 Her lisans programı için bilimsel, toplumsal ve mesleki ihtiyaçlar göz önüne alınarak Program Eğitim Amaçlarının Bölüm/Birim misyonu içinde tanımlanması, gözden geçirilmesi, paylaşılması, ölçülmesi, değerlendirilmesi ve iyileştirilmesi

Str 5.1, 5.3 Fakültedeki her programın çıktıları düzenlenmiş ve üniversite ve fakülte web sitelerinde yayınlanmıştır. Öğretim elemanları derslerindeki çıktıları program çıktılarını göz önünde bulundurarak hazırlamışlardır.

AMAÇ 6 Her lisans programı için Program Çıktıları'nın (öğrencilerin mezun olduklarında neleri bilmeleri ve yapabilmelerinin beklendiği) bilimsel, toplumsal ve mesleki ihtiyaçlar göz

önüne alınarak tanımlanması, gözden geçirilmesi, paylaşılması, ölçülmesi, değerlendirilmesi ve iyileştirilmesi

Str 6.1 Fakülte bölümlerinde verilen tüm lisans ve lisans üstü derslerinin çıktılarını düzenlenmiş AKTS'leri hesaplanmış ve üniversite ve fakülte web sitelerinde yayınlanmıştır. Öğretim elemanları derslerindeki değerlendirmelerini bu çıktılar üzerinden yaparak kalma ve geçme notunu belirlemektedir.

AMAÇ 8 Açılan derslere ilişkin hazırlık ve planlama sürecinin daha verimli hale getirilmesi
Str 8.1, 8.2, 8.3, 8.4, 8.6 Ders izlencelerinde genel ve özel öğrenme çıktıları ve ders içeriği her ders için aynı formatta hazırlanmış olup üniversite ve fakülte web sitelerinde öğrencilerin erişebileceği şekildedir. Ders izlenceleri ilk ders toplantısında öğrencilerle paylaşılmaktadır ve ders boyunca ODTÜ Classa üzerinden öğrencilerin erişimine sunulmaktadır. Ders anlatımında izlenen yöntemler ve öğrenci değerlendirilmesinde hedeflenen süreçler ders çıktılarına uygun olarak yapılmaktadır.

ALT PROGRAM 1.3 İngilizce dil yeterlik düzeyinin artırılması

Alt Amaç 2. 2 Öğrencilerin İngilizce yeterliğinin lisans eğitimi boyunca sürdürülebilir şekilde gelişiminin sağlanması

Str 2.2.1, 2.2.5, 2.2.6 Tüm derslerde İngilizce hem yazılı hem de sözlü olarak kullanılmaktadır ve öğrencilerin kullanması özendirilmektedir. Öğrencilerin eğitimlerinin bir bölümünü değişim programlarına dahil olarak (ERASMUS + Mevlana ve SUNY gibi) yurt dışında geçirmelerini sağlayacak fırsatlar yaratılmakta ve öğrenciler teşvik edilmektedir.

Alt Amaç 2. 3 Lisansüstü programlarda İngilizce dili becerisinin geliştirilmesi

Str.2.3.1, 2.3.2 Lisans üstü öğrencileri aldıkları derslerde hazırladıkları ödevler kapsamında ve daha sonrasındaki tez aşamasında tez yazım sürecinde akademik yazı merkezine yönlendirilmektedir. Yardım alan öğrencilerimizin istatistiksel tablosu aşağıdadır.

METU SFL ACADEMIC WRITING CENTER

DISTRIBUTION OF STUDENTS FROM THE FACULTY OF EDUCATION ACROSS SEMESTERS

(2011-2017)

Semester	Total Tutorial Hours	Education Faculty Number of students & percentages
2011-12 Fall	251	75 students = 30%
2011-12 Spring	322	71 students = 27%
2012-13 Fall	219	57 students = 26%
2012-13 Spring	256	67 students = 26%
2013-14 Fall	221	51 students = 23%
2013-14 Spring	256	67 students = 26%
2014-15 Fall	243	75 students = 31%
2014-15 Spring	180	41 students = 23%

2015-16 Fall	231	65 students = 28%
2015-16 Spring	258	64 students = 25%
2016-17 Fall	225	75 students = 33%
2016-17 Spring	280	64 students = 23%

ALT PROGRAM 1.5 Eğitim programlarının destek altyapısının ve eğitim ile ilgili hizmetlerin geliştirilmesi

Alt Amaç 1.1 Mevcut dersliklerin kullanımının iyileştirilmesi

Str 1.1.7, 1.1.8, Akıllı sınıfların yaygınlaştırılması kapsamında tüm dersliklerimizdeki bilgisayarlar yenilenmiş ve akıllı tahtalar yerleştirilmiştir. Sınıfların internet erişimi sağlanmış ve Teknoloji Kaynak Merkezinden öğrencilerin ve öğretmenlerin talepleri doğrultusunda labtop verilmesi olanağı sağlanmıştır.

Alt Amaç 1.2 Mevcut derslikler dışında yeni dersliklerin elde edilmesi

Str 1.2.1, 1.3.3 Eğitim Fakültesinin ana binasına ek bina yapılması önerilmiş ve Kabul edilmiştir. Binanın yapılması 2018 yılında gerçekleştirilecektir. Bu binanın kullanım alanı öğrenciler için yapılacak derslikler, amfiler ve yaşam alanlarını barındırmaktadır. Bölüm dışı zorunlu çok gruplu dersler için ayrılan dersliklerin kullanım programının bölümler tarafından önceden belirlenerek, öğretim üyelerinin taleplerine göre değiştirilmemesine yönelik uygulamalar yapılmaktadır.

AMAÇ 2 Genel kullanıma açık bilgisayar laboratuvarlarının daha verimli kullanılması

Str 2.1.1 Bölümlerin kendi ders ve eğitim ihtiyaçları için gereken bilgisayar laboratuvarlarının düzenlenmesinin, yenilenmesinin, bakımının ve teknik personel açısından idamesinin bölümler ve dekanlık tarafından yapılmaktadır.

AMAÇ 3 Öğrenciler için çalışma mekanlarının oluşturulması/düzenlenmesi

Alt Amaç 3.1 Bölümler/birimler içinde yeni çalışma ortamlarının oluşturularak öğrencilere alternatif çalışma mekanları sunulması

Str 3.1.1 Fakülte içinde öğrenci çalışma salonu oluşturulmuş ve mesai saati sonrasında da öğrencilerin çalışmasına imkan tanınmıştır.

ALT PROGRAM 1.6 Öğretim teknolojileri kullanımında yenilikçiliğin desteklenmesi

AMAÇ 1 Öğretim teknolojisi olanakları hakkında farkındalığın ve kullanım yeterliğinin artırılması: Bu amaç doğrultusunda Fakültemizde yapılan çalışmalar sınırlı düzeydedir.

ALT PROGRAM 1.7 Lisansüstü eğitimin geliştirilmesi

AMAÇ 2 Nitelikli yabancı öğrencilerin programlara başvurmasının sağlanması

Str 2.2, 2.10 Erasmus kapsamında değişik üniversiteler ile işbirlikleri yapılmıştır. Web sitelerinde önemli dokümanları İngilizce'de yayınlanmıştır.

AMAÇ 4 Lisansüstü eğitimle ilgili süreçlerin geliştirilmesi

Alt Str 4.1.2, 4.1.3, 4.2 Danışmanların araştırma konuları bölüm web sitelerinde duyurulmuştur. Lisansüstü programlarda, yüksek lisans öğrencilerinin ilk dönemin sonunda danışmanlarını ve tez konularını belirleyerek, 2. dönem derslerini bu doğrultuda almalarının sağlanmıştır. Tez izleme komitesi toplantılarının zamanında ve öğrencinin çalışmalarına etkili olacak şekilde yapılmıştır.

Str 4.3 Lisansüstü derslerin çeşitliliğinin EABD bazında incelenmiş ve lisansüstü ders sayıları artırılmıştır. Açılan dersler aşağıdaki tabloda verilmiştir.

Str 4.4 Doktora yeterlik sınav sistemini bazı bölümlerde gözden geçirilmiş ve daha performansa yönelik düzenlemeler yapılmıştır.

Alt Str 4.4.3 Zorunlu derslerini bitiren öğrencilerin daha erken dönemde yeterlik sınavına girmesi sağlanmıştır.

Str 4.5 Tez değerlendirme sisteminin iyileştirilmesi ve geliştirilmesi bağlamında ODTÜ dışından jüriye katılması istenen nitelikli yabancı araştırmacıların değerlendirme ve jürilerde görev almalarında doğrudan katılım sağlanamayan için tez jürilerinde video konferans ile ODTÜ dışından yabancı araştırmacılarının katılımı sağlanmıştır.

Alt Str 4.5.4 Doktora tez jürilerinin yapılacağı özel odalar/sınıflar düzenlenmiş ve verilen doktora derecesi için kutlama törenlerinin tez jürilerinin bir parçası haline getirilmesi sağlanmıştır.

AMAÇ 5 Tez çalışmalarının ekonomik ve toplumsal faydaya dönüştürülmesi

Alt Str 5.1.3, 5.1.4 Master ve doktora tezlerinden ulusal ve uluslararası yayınlar ve bildiriler çıkarılmıştır.

STRATEJİK PROGRAM 2

ARAŞTIRMA

ALT PROGRAM 2.1 ARAŞTIRMA FAALİYETLERİ İÇİN KAYNAK YARATILMASI VE ETKİN KULLANILMASI

AMAÇ 1 İnsan kaynaklarının geliştirilmesi

Str 1.1 Nitelikli araştırmacı ve Ar-Ge destek personelinin sağlanması

Alt Str 1.1.1 Mevcut duruma ilişkin bir çalışma yapılması ve Ar-Ge destek

personeli ihtiyaçlarının belirlenmesi: Eğitim Fakültesi mevcut personel ihtiyacı ile ilgili çalışmaları düzenli olarak yapıyor ve bu doğrultuda taleplerde bulunuyor ancak bu taleplerin karşılanması çok uzun zaman alıyor

Alt Str 1.1.2 Araştırma performansını artırmak için bölüm/birimlerde öğretim

üyeleri başına düşen araştırma görevlisi sayısının artırılması yönünde

düzenlemeler yapılması ve girişimlerde bulunulması: Son yıllarda fakülteadaki araştırma görevlisi sayısında bir düşüş var buna özellikle ÖYP programındaki değişiklikler yol açıyor.

Yukarıda belirtildiği gibi kadro talepleri de çok geç yanıtlanıyor.

Alt Str 1.1.4 Üniversite’de nitelikli ve kalıcı idari kadroların oluşturulması ve

dağılımında araştırma birimlerinin ihtiyaçlarının ve araştırma

kapasitesinin göz önüne alınması: Üniversitenin bu konuyla ilgili İGEP girişimine

fakültemizdeki idari personelin katılması teşvik ediliyor. Ayrıca İGEP programına birçok hocamız verdikleri seminerlerle katkı sağlıyor

Alt Str 1.1.5 Üniversitenin kadro yapısında yer almayan farklı araştırmacı kategorilerinin

tanımlanması ile uzman araştırmacı istihdamının sağlanması (Örneğin projelerde uzman araştırmacı olarak çalışıp kendi özgün uzmanlık alanında ders veren araştırmacılar ve

doktora sonrası araştırmacılar üniversitedeki araştırma ve eğitim ortamına büyük katkı sağlayabilirler) Bu fakültenin yapabileceği bir çalışma değil ancak bizim fakültemizde de böyle kadrolara ihtiyaç oluyor

Alt Str 1.1.9 Üniversiteye nitelikli lisansüstü öğrencilerinin çekilmesi için stratejiler geliştirilmesi (Bkz. SP1, Alt-Prog.1.7, Amaç 1) : Bölümlerimiz lisansüstü programlarını da tanıttıkları broşürler hazırladılar, bölümlerin websiteleri lisansüstü programlarıyla ilgili daha detaylı bilgiler paylaşarak güncellendi.

Alt Str 1.1.10 Lisans öğrencilerinin araştırma süreçlerinde görev alabilmelerinin sağlanması için düzenlemeler yapılması (Örneğin, “Lisans Öğrencisi Araştırma Projesi Programı”nın oluşturulması, bu program için DPT veya TÜBİTAK’dan destek alınması):Fakültemizde bununla ilgili girişimler başlatıldı bazı hocalarımız derslerinde bu tür çalışmalara yer veriyorlar ama öğrencilerin bu tür çalışmalara katılımı düşük

Str 1.2 Nitelikli genç öğretim üyelerinin kadroya katılımının sağlanması (Bkz.SP5, Alt-Prog.5.2, Amaç 1)

Alt Str 1.2.1 Yurt dışı ve içinde aktif tanıtımlar yapılarak nitelikli öğretim üyelerinin başvurularının teşvik edilmesi, TÜBİTAK, TÜBA, GEBİP vb ödülleri almış

akademisyenlerin üniversitemize Kazandırılması: Tanıtım konusunda sınırlı etkinlikler yapılıyor, yurt içinde ve dışındaki bazı üniversitelerle yapılan ortak etkinlikler ve anlaşmalarda bunun sağlanması için atılmış adımlar.

Alt Str 1.2.2 Fakülte ve Enstitü düzeyinde öğretim üyesi ihtiyaçlarının belirlenerek, aktif bir öğretim üyesi bulma ve geliştirme stratejisinin uygulanması, bu amaçla fakülte ve bölüm düzeyinde kurumsallaşmış bir mekanizmanın oluşturulması: İhtiyaç belirlenmesi çalışmaları yapılıyor ama fakülte düzeyinde kurumsallaşmış bir mekanizma olduğu söylenemez.

Alt Str 1.2.3 Üniversiteye nitelikli genç öğretim üyelerinin kazandırılması ve Üniversiteye geldikten sonra kariyer gelişimine destek verilmesi için bir destek programının oluşturulması: Üniversite düzeyinde bu konuyla ilgili çalışmalara fakültemizin hocaları da destek vermektedir (AGEP programı kapsamındaki etkili eğitim seminerleri)

Alt Str 1.2.4 Bölümlere yeni öğretim üyesi kazandırmak için yapılacak faaliyetlerin teşvik edilmesi amacı ile fon ayrılması: Fakültelere böyle bir bütçe verildi ama kullanımında sıkıntılar yaşanıyor.

Alt Str 1.2.5 Potansiyel öğretim üyelerine üniversite olanaklarının tanıtılması: Web sitemizi bu yönde güncelleme çalışmaları yapıldı bunların sürdürülmesi planlanıyor. Ayrıca potansiyel öğretim üyelerini seminerler vermek için de fakültemize davet ediyoruz.

AMAÇ 2 Araştırma amaçlı finansal kaynakların geliştirilmesi ve etkin kullanımının Sağlanması

Alt Str 2.3.2 Araştırma etkinliğinin yürütüldüğü kuruma projeden bir kurum hissesinin ayrıldığı durumlarda bu hissenin nasıl harcanacağı konusunda bölümler bazında politika belirlenmesi: Bundan emin değilim

AMAÇ 3 Fiziksel kaynakların geliştirilmesi ve etkin kullanımının sağlanması

Str 3.1 Üniversitemizdeki mevcut araştırma altyapısının birimler tarafından daha verimli kullanılabilmesi için düzenlemeler yapılması

Alt Str 3.1.2 Merkezi Laboratuvar ve bölümlerdeki laboratuvarların etkin kullanımının sağlanması için üniversite düzeyinde bir Laboratuvar Yönetim Sistemi oluşturulması: Bundan emin olamadım

ALT PROGRAM 2.2 ARAŞTIRMA ÇIKTILARININ ETKİSİNİN ARTIRILMASI

AMAÇ 1 Yeni çalışmalara yön verecek ve toplumsal katkılar sağlayacak disiplinler disiplinlerarası-çok disiplinli araştırma faaliyetlerinin yürütülmesi

Str 1.1 Disipliner-disiplinlerarası-çok disiplinli araştırmalarda hedeflerin ve öncelikli alanların belirlenmesi

Str 1.2 Öncelikli alanlarda çok ortaklı proje geliştirme imkanlarının sağlanması

Alt Str 1.2.1 Üniversite - sanayi işbirliğinin ve Teknokent imkânlarının çok ortaklı araştırma projeleri geliştirmek üzere bir araç olarak kullanılması: Fakültede bununla ilgili bir çalışma var mı?

Str 1.6 Öğretim üye adaylarının değerlendirilmesinde araştırma çıktı ve performansının göz önünde bulundurulacağı bir sistem geliştirilmesi

Alt Str 1.6.1 İlk atanmalarda, bölümün ihtiyaçlarını ve adayın niteliğini göz önünde bulunduracak ve geniş katılımı ile karar verilebilmesine olanak tanıyan bir mekanizmanın oluşturulması

AMAÇ 2 Araştırmacı motivasyonunun artırılması

Alt Str 2.1.13 Üniversitenin, fakültelerin ve bölümlerin/merkezlerin web sitelerinde başarılı projeler ve araştırmacılar ile ilgili tanıtıcı bilgilere yer verilmesi: Bölümlerimiz web sitelerinde projeler hakkında bilgilere yer verilmektedir.

ALT PROGRAM 2.3 ARAŞTIRMA PERFORMANSINDA SÜREKLİ İYİLEŞMEYİ SAĞLAYACAK BİR ÖLÇME VE DEĞERLENDİRME SİSTEMİNİN GELİŞTİRİLMESİ

AMAÇ 1 Araştırma potansiyelinin ve kalitesinin artırılmasına yönelik stratejik program etkinliklerinin değerlendirilmesini sağlayacak dinamik ölçütlerin belirlenmesi

Str 1.2 Birim/Bölüm bazında araştırma performansı değerlendirme sisteminin oluşturulması

Alt Str 1.2.2 Araştırma Özdeğerlendirme Raporunda bölüm/birimin araştırma gündeminin (araştırma grupları, projeler vb.) de ortaya konması: Fakültede bunlar performans değerlendirme kapsamında yapılıyor

Str 1.3 Öğretim üyelerinin araştırma performansının dönemsel olarak değerlendirilmesi

Alt Str 1.3.1 Öğretim üyelerinin araştırma performansı değerlendirilirken

yapmış olduğu yayınların/ürünlerin niteliği/etkisi, davet edildiği ya da katıldığı ulusal ve uluslararası konferansların niteliği, yer aldığı/yürüttüğü projelerin çıktıları, sanayi, topluma katkıları, diğer kurum/üniversitelerle olan işbirliği, araştırma alanına yaptığı katkılar, aldığı ödüller, editörlük, vb. ölçütlerin göz önünde bulundurulması:

Performans değerlendirmelerinde bunların bir kısmı yapılıyor

STRATEJİK PROGRAM: TOPLUMSAL HİZMET

ALT PROGRAM 3.1 TOPLUMUN ÖNCELİKLİ SORUNLARININ ÇÖZÜMÜNE YÖNELİK KONULARDA EĞİTİM, ARAŞTIRMA VE UYGULAMA FAALİYETLERİNİN YÜRÜTÜLMESİ:

AMAÇ 2: Eğitim program ve faaliyetlerinin toplumsal hizmet boyutunu geliştirecek şekilde düzenlenmesi.

Alt Amaç 2.1 Eğitim programlarında toplumsal sorumluluk derslerine yer verilmesi

Str 2.1.2 Eğitim programlarına “Toplumsal Hizmet Uygulamaları” dersi eklenmesi:
Bölümlerde zorunlu olarak Topluma Hizmet dersleri açılmaktadır. Bu dersler kapsamında öğrenciler kendilerine ihtiyaç duyulan yerlerde ve çalışma alanları ile becerileri doğrultusunda toplumun değişik kesimlerinde, farklı şekillerde hizmet etmektedirler.

Alt Amaç 2.2 Toplumun öncelikli sorunları ile ilgili konularda yetişmiş eleman ihtiyacını karşılamaya yönelik eğitim programları geliştirilmesi.

Str 2.2.1 Toplumun öncelikli ihtiyaçlarına yönelik yeni sertifika programları, tezsiz lisansüstü programlar, ikinci eğitim programları vb. açılması: Eğitimde İnsan Kaynakları Geliştirme alanında Tezsiz Yüksek Lisans Programımız mevcuttur.

ALT PROGRAM 3.2 ODTÜ’DEKİ YÜKSEKÖĞRETİM SEKTÖRÜ İÇİN YENİ YARATICI UYGULAMALARIN TOPLUMSAL HİZMET PROJESİ OLARAK GELİŞTİRİLMESİ VE DENEYİMLERİN PAYLAŞILMASI

AMAÇ 2 Türkiye’deki yükseköğretim sektörü için örnek niteliğinde olacak yeni modeller/uygulamalar geliştirilmesi

Str 2.2 Engelsiz ODTÜ programının devam ettirilerek, deneyimlerin diğer kurumlar ile paylaşılması: Öğretim üyelerimiz arasında bu programa gönüllü olarak destek veren hocalar bulunmaktadır.

ALT PROGRAM 3.3 BİLİM VE TEKNOLOJİ İLE İLGİLİ KONULARIN TOPLUMA İLETİLMESİ İÇİN MEKANİZMA VE FAALİYETLERİN GELİŞTİRİLMESİ

AMAÇ 1 Topluma erişim faaliyetlerinin etkinleştirilmesi

Str 1.1 Toplum ve Bilim Merkezi'nin yürütmekte olduğu topluma erişim etkinliklerinin yaygınlaştırılması ve yeni etkinlikler tasarlanması (Yaz okulları, olimpiyatlar, paneller, söyleşiler, halka açık konferanslar, Researchers' Night vb. etkinlikler): Bölümlerimizde paneller ve seminerler düzenlenmekte ve bu ortamlarda yerli ve yabancı konuşmacılar hem öğretim elemanlarımız hem de öğrencilerimizle buluşturulmaktadır. Ayrıca Öğretmenler Günü gibi hem mensuplarımıza hem de halka açık çeşitli etkinliklerle de toplumsal eğitim ve hizmet faaliyetleri gerçekleştirilmektedir.

STRATEJİK PROGRAM 4 KURUM GELİŞTİRME

ALT PROGRAM 4.1 ÜNİVERSİTEDEKİ KURUMSAL YÖNETİM SÜREÇLERİNİN GELİŞTİRİLMESİ

AMAÇ 1 Üniversite içinde bilgi paylaşımının ve katılımıcılığın artırılması

Alt Amaç 1.3 Birimler arasında iletişim, bilgi paylaşım ve etkileşimin artırılması

Str 1.3.1 Birimler arasında sosyal etkinlikler düzenlenmesi ve sosyal ağlar kurulması: Fakülte elemanları düzenlenen akademik ve sosyal etkinliklerde biraraya gelmektedir. Bu etkinliklerde bölümler arası iletişim sağlanmaktadır. Makarna Günü ve Mezunlar Günü gibi etkinliklerle de öğrencilerle sosyal iletişim sağlanmaktadır.

AMAÇ 4 Kurumsal öğrenmenin ve yenilikçiliğin desteklenmesi

Str 4.6 Kurumlararası stratejik işbirliklerinin (araştırma ve eğitim kurumları, endüstri vb.) oluşturulması ile araştırma, eğitim ve toplumsal hizmet alanlarında Türk yükseköğretim sektörü için yeni ve yaratıcı uygulamaların başlatılması: Öğretim üyelerimiz YÖK, ÖSYM, TÜBİTAK ve ÜAK gibi kurumlarda danışmanlık yapmakta ve bu kurumlara talep edildiği zaman akademik destek vermektedir.

AMAÇ 5 Gerek duyulan uzmanlaşmış hizmetleri sağlamak üzere yeni birimler oluşturulması, mevcut program ve birimlerin yeniden yapılandırılması

Str 5.5 “Engelsiz ODTÜ Ofisi”nin yeniden yapılandırılması (Bkz. SP5, AltProg. 5.1, Amaç 9, Str.9.1): Bu birime akademik destek veren öğretim elemanlarımız vardır.

ALT PROGRAM 4.2 KURUMSAL ALTYAPININ VE MEKANLARIN GELİŞTİRİLMESİ

AMAÇ 3 Kampus içindeki destek hizmetlerinin ve mekanların değişen ve gelişen gereksinimlere uygun olarak genişletilmesi ve geliştirilmesi.

Str 3.3 Kampus olanaklarının iyi kullanıma ilişkin kuralların geliştirilmesi ve bu konularda öğrencilere, çalışanlara ve ziyaretçilere gerekli bilgilendirmenin yapılması: Fakültedeki bilgisayar ve fen laboratuvarların kullanım kuralları öğrencilere sıklıkla tekrarlanmakta ve laboratuvarlara asılan kurallar yazılılarıyla hatırlatılmaktadır.

Str 3.4 Kantinlerin mekan ve hizmet kalitesinin artırılması: Fakülte bünyesinde hizmet veren 2 kantindeki fiyat ve yiyecek kalitesiyle ilgili öğrencilerden görüş alınmaktadır. Bu görüşler doğrultusunda kantin yöneticileriyle görüşmeler yapılmaktadır. Öğrencilerin bütçesine uygun çözümler getirmeleri talep edilmekte ama bu talepler her zaman yerine getirilmemektedir.

Str 3.5 Öğretim elemanları, idari personel ve öğrencilerin birlikte yararlanabileceği, sosyal etkileşime olanak veren ortak alanların oluşturulması: Fakülte A Binası’nda bir Öğrenci odası bulunmaktadır. Bu odadaki mobilya ve eşyaların elden geçirilmesi şu andaki iyileştirme planları içinde en üst sırada bulunmaktadır.

AMAÇ 4 Yerleşke fiziksel altyapı ve üstyapı yeterliliğinin geliştirilmesi

Str 4.1 Fiziksel ortamların iyileştirilmesi için gerekli tespitlerin yapılması ve çalışma ve ortak kullanım ortamlarının fiziksel koşullarının (aydınlatma, iklimlendirme, ekipman) standartlaştırılması: Str 3.5’te belirtildiği gibi A Binası’ndaki Öğrenci Odası yenilenecektir. Bunun dışında B Binası’ndaki tuvaletlerin (hem öğrenci hem de öğretim üyesi) yenilenmesi için gereken tespit ve başvurular yapılmıştır. Ancak uzun bir süredir bütçe yetersizliğinden ve Yapı İşleri’nin iş yoğunluğundan dolayı mekan iyileştirme taleplerimiz bekletilmektedir. Bunun yanı sıra fakülte ek binası projemiz vardır ve 2016 yılından beri hayata geçmeyi beklemektedir. Bu proje gerçekleştiğinde fakültede hem öğrenciler hem de öğretim elemanları

için sosyalleşme mekanları, ferah oturma alanları, kalabalık sınıflar için amfiler ve ofis alanları olacaktır.

Str 4.2 Yapıların ve dış mekânların, ODTÜ sürdürülebilir ve fiziksel engellerin olmadığı bir çevre yaratmak amacıyla “evrensel/kapsayıcı tasarım ilkelerine” göre tasarlanması ve inşa edilmesi: Fakülte A ve B binalarında engelli girişi vardır. Ancak bina içlerinde bu tarz bir tasarım bulunmamaktadır.

STRATEJİK PROGRAM 5

İNSANGÜCÜ

ALT PROGRAM 5.1 ODTÜ ÖĞRENCİLERİNİN AKADEMİK BAŞARISI, SOSYAL VE KİŞİSEL GELİŞİMİ İÇİN SAĞLANAN OLANAKLARIN GELİŞTİRİLMESİ

AMAÇ 1 ODTÜ’yü kazanan öğrencilerin yerleşkedeki ilk yılda Üniversite ortamına uyumlarının sağlanması amacıyla verilen desteklerin geliştirilmesi

Str 1.6 Bölümlerin yeni başlayan öğrencilere verdikleri oryantasyon eğitimlerinin etkililiğinin değerlendirilmesi ve gerekli iyileştirmelerin yapılması: Bölümlerde yeni gelen öğrencilere “Hoşgeldin” toplantıları yapılmakta ve her öğrenciye bir danışman atanmaktadır. Öğrenciler kayıt süreçleri ve akademik konularla ilgili danışmanlarından destek almaktadırlar.

Str 1.7 Temel İngilizce Bölümü öğrencilerinin kazandıkları bölüm ve disiplinle kaynaşması için programlar düzenlenmesi: TİB’de olan Fakültemiz öğrencileri için tanıtım dersleri verilmekte ve başlayacakları bölümlerdeki dersler kendilerine tanıtılmaktadır.

AMAÇ 2 ODTÜ öğrencilerinin akademik başarılarını desteklemek amacıyla sağlanan hizmetlerin iyileştirilmesi

Alt Amaç 2.1 Öğrencilerin ders çalışma becerilerini geliştirmelerine destek olunması: Fakültemiz öğretim elemanları ve araştırma görevlileri öğrencilerin başarılarının artırılması, motivasyon, ders çalışma alışkanlıklarıyla ilgili bilimsel çalışmalarda bulunmaktadır. Bu araştırmaların sonuçları tez savunması toplantıları ile yurtiçi ve yurtdışı konferanslarda sunulmaktadır.

Alt Amaç 2.2 Bölümlerde öğrencilerle iletişim ve etkileşimi geliştirecek araç ve süreçlerin oluşturulması ve güçlendirilmesi.

Str 2.2.1 Öğretim elemanlarının ders dışı ofis görüşmelerine daha çok önem vermesi ve buna zaman ayırması (“ofis saatleri” sisteminin işlerliğinin artırılması): Öğretim elemanları her ders için ofis saatleri belirlemekte ve bunları öğrencilerle paylaşmaktadır. Ofis saatine gelemeyen öğrencilere hocalarından e-posta yoluyla randevu almaları önerilmektedir.

Str 2.2.2 Öğretim elemanlarının öğrencilerle olan ilişkisinin eşit iki bireyin ilişkisi/iletişimi düşüncesi üzerine oturtulması, paylaşımcı ve katılımcı bir eğitim ortamının sağlanması: Öğretim elemanlarımız paylaşımcı, katılımcı ve eşitlikçi yaklaşıma önem vermektedir.

Str 2.2.3 Öğretim üyeleri tarafından zamanında ve yapıcı geri beslemenin verilmesi: Tez danışmanları ve ders içeriğinde geri bildirim gerekliliği olduğu (örn., Öğretmenlik Uygulaması (Staj), Sözlü Anlatım Becerileri, Öğretme Teknikleri, vb.) lisans düzeyinde dersler veren öğretim elemanları bu geri besleme için vakit ayırmaktadır.

Str 2.2.6 Öğrencilere yapılan duyuruların basılı yayınlar yanında, fakülte/bölüm panolarında ve e-posta yoluyla duyurulması: Bölüm panolarında ve e-posta listelerinde çeşitli duyurular yapılmaktadır.

Str 2.2.8 Bölümlerde düzenlenen sosyal-kültürel etkinlikler yoluyla öğretim elemanları ile öğrenciler arasındaki entelektüel etkileşimin artırılması: Hem fakülte genelinde hem de bölümlerde çeşitli konularda seminerler düzenlenerek öğrencilerle entelektüel etkileşim yapılmaktadır.

Str 2.2.9 Öğrenci Temsilciliği Konseyi'nin etkili çalışmasının sağlanması ve sürece öğrenci katılımının artırılması için çalışmalar yapılması:

Alt Amaç 2.3 Öğrencilerin etik ilkeler ışığında akıl yürütme, değerlendirme, karar verme, davranma alışkanlığını kazanabilmeleri için gerekli ortam ve araçların sağlanması: İyi davranış, intihal, derse, diğer öğrencilere ve öğretim elemanına yaklaşımlarla ilgili hem sözlü hem yazılı paylaşımlar yapılmaktadır.

Str 2.3.3 Eleştirel düşünme, duyarlı olma ve etik değerler gibi özelliklerin geliştirilmesi amacıyla öğrencilere yönelik kişisel gelişim etkinliklerinin (seminer, toplantı, vb.) düzenlenmesi: Bu tip seminerler hem fakülte genelinde hem de bölümlerde yapılmaktadır.

AMAÇ 4 Öğrencilerin kişisel gelişimlerinin kurumsal olarak desteklenmesi

Alt Amaç 4.1 Öğrencilere topluma hizmet etme duygusunun kazandırılması ve hizmet amaçlı projelere katılımının artırılması.

Str 4.1.1, Str 4.1.2 Öğrenciler zorunlu olarak aldıkları Topluma Hizmet dersleri kapsamında kampus içinde veya kampus dışında toplumsal hizmet faaliyetlerinde bulunmaktadır.

Str 4.1.3 Öğrencilerin aktif olarak yer alabileceği sosyal sorumluluk projelerinin geliştirilmesi ve bu projelerin üniversite kamuoyu ve toplum ile paylaşılması

Alt Amaç 4.2 Öğrencilerin sosyal ve kültürel etkileşimlerinin artırılması

Str 4.2.1 Eğitim dönemi başında sosyal içerikli tanıtım kamplarının planlanması

Str 4.2.2 Avrupa Birliği projelerindeki (örn Youth, Leonardo Da Vinci) destekler kullanarak öğrencilerin sosyal ve kişisel gelişimlerini destekleyici projelere katılmalarının sağlanması

Str 4.2.3 Yerleşke içinde ücretsiz sosyal ve kültürel etkinliklerin düzenlenmesi, yerleşke dışındaki etkinlikler için mümkün olduğunca çok bilet veya davetiye temin edilmesi, bunun etkin şekilde duyurulması

Str 4.2.4 KKM'deki sosyal ve kültürel etkinlikler için burslu öğrencilere belli sayıda ücretsiz bilet temin edilmesi

Str 4.2.5 Öğrenci topluluklarına katılımın teşvik edilmesi ve destek mekanizmalarının kurulması

Str 4.2.6 Öğrencilerin ders dışı faaliyetlere (seminerler, gösterimler, konserler, öğrenci topluluklarının sunum ve uygulamaları, vb) katılımının bölümler, fakülteler ve üniversite düzeyinde özendirilmesi

AMAÇ 5 Öğrencilerin mesleki yetkinliklerini artıran ve uygulamaya yönelik ek desteklerin artırılması

Str 5.1 Öğrencilerin ulusal ve uluslararası mesleki yarışmalara katılımının teşvik edilmesi ve desteklenmesi

Str 5.2 Stajların süreç ve sonuçlarının paylaşılması

Str 5.3 Diğer üniversitelerden gelecek lisans öğrencilerinin de katılımıyla bölümlerin lisans öğrencileri kongreleri düzenlemesi (Ör: Psikoloji Öğrencileri Kongresi), öğrenci projelerinin bu kongrelerde paylaşılması

Str 5.4 Yurtdışındaki öğrencilerle ortak proje vb. çalışmaların yapılabilmesi için olanak yaratılması

Str 5.5 Yeni nesil bilgisayar programlama dillerinin ve güncel yazılımların seçmeli dersler kapsamında öğretilmesi veya öğrenciler için ücretsiz kursların açılması

Str 5.6 Kısa süreli ve belge verilen kurslar/eğitim-uygulama programı önerilerinin “ODTÜ Öğrenme ve Öğrenci Gelişim Birimi” tarafından geliştirilmesi ve uygulamaya sokulması

Str 5.7 Lisans öğrencilerinin konferans, sergi ve seminerlere katılımını özendirerek destek programlarının geliştirilmesi

Str 5.8 Kariyerinde iyi noktalara gelmiş ODTÜ mezunlarının (yönetici, iş adamı, bilim adamı vb.) okulda sık sık düzenlenecek söyleşiler ile öğrencilerle buluşturulması

AMAÇ 4 ODTÜ çalışanlarının mesleki ve kişisel gelişimlerinin desteklenmesi

Alt Amaç 4.1 Öğretim elemanlarının mesleki ve kişisel gelişimleri için sağlanan desteklerin artırılması

Str 4.1.1 Kariyerlerinin farklı aşamalarındaki öğretim elemanları için akademik gelişim programlarının tasarlanması ve uygulanması

Str 4.1.2 Öğretim elemanlarına, lisans öğrencilerinin İngilizce yeterliklerinin gelişimini destekleyebilecekleri konularda/alanlarda yönlendirme sağlanması

Str 4.1.3 Öğretim elemanlarının teknik gelişimlerine imkan verecek yurtiçi ve yurtdışı toplantılara katılımlarının tam destekli olarak sağlanması için olanakların artırılması

Str 4.1.4 Proje tabanlı öğrenme, probleme dayalı öğrenme, işbirliğine dayalı öğrenme, deneyime dayalı öğrenme, vb. öğrenci-merkezli öğretim yöntemleri hakkında öğretim elemanlarına ÖGEB’in destek hizmeti vermesi

Str 4.1.5 Akademik personelin Araştırmalar Koordinatörlüğü tarafından organize edilen eğitimler, seminerler, proje yazma çalıştayları ve bilgi günleri ile araştırma ile ilgili konularda etkin bir şekilde bilgilendirilmesi

Str 4.1.6 Yöneticilik (bölüm başkanlığı, merkez başkanlığı vb.) görevini yürütecek öğretim üyelerine liderlik ve yöneticilik eğitimlerinin verilmesi

Str 4.1.7 Her fakültenin öğretim konusunda isim yapmış, deneyimli öğretim üyelerinin deneyimlerini genç öğretim üyeleri ile paylaşmasının sağlanması

Str 4.1.8 Öğretim elemanlarının kişisel gelişimlerine katkı sunabilecekleri eğitici yönlerini geliştirebilecekleri düzenli (her ay bir eğitim) seminerlerin (drama, topluluk önünde konuşma, iletişim, beden dili, öğrencilere danışmanlık, öğrencilerin gelişimsel özellikleri, iş ortamında çatışma çözümü, öğretmenlik becerisi konusunda öz değerlendirme, vb.) yapılması

Str 4.1.9 Katılımcı öğretim yöntemlerinin iyi örneklerinin ve farklı programlardaki uygulamalarının paylaşılması ve yaygınlaştırılması

Str 4.1.10 Öğretim elemanlarının bilgisayar kullanma oranını yükseltmeye yönelik olarak eğitim ve donanım sağlanması

Str 4.1.11 ÖGEB tarafından düzenlenen eğitimlere ek olarak, bilim tarihi, bilim felsefesi, bilim etiği, bilim ve toplum konularında seminerlerin düzenlenmesi

ALT PROGRAM 5.3 ODTÜ ÖĞRENCİLERİ VE ÇALIŞANLARININ İLETİŞİM VE ETKİLEŞİMLERİNİN ARTIRILMASI

Str 1 Öğrenci, öğretim elemanları ve idari personeli kapsayacak bir araştırma yapılarak, çalışanlar arasında iletişimin ve yabancılaşma eğilimlerinin incelenmesi ve bulgulara göre kişilerin kuruma aidiyet duygusunu artıracak ve iletişimi kuvvetlendirecek düzenlemeler yapılması

Str 2 Akademik birimler düzeyinde öğrencilerle düzenli tanışma, tartışma toplantıları yapılmasının sağlanması

Str 3 Öğretim elemanlarının diploma törenleri ve mezunlar günü gibi toplantılara katılımının özendirilmesi

Str 4 Öğretim elemanları ile idari birim yöneticilerini bir araya getiren ortak eğitim programlarının düzenlenmesi

Str 5 Her birimin kendi akademik ve idari birim yöneticilerini bir araya getiren ortak toplantılar düzenlemesi

Str 6 Öğretim elemanları, idari personel ve öğrencilerin bir araya gelebilecekleri sosyal ortamların yaratılması

Str 7 Öğretim elemanları ve idari personeli bir araya getirecek sportif turnuvalar, kültürel ve sosyal etkinliklerin artırılması

Str 8 Farklı fakültelerde görev yapan yeni öğretim elemanlarının birbirleri ile tanışmalarını ve ortak sorunlarını paylaşmalarını sağlayacak toplantılar düzenlenmesi

Str 9 Öğretim elemanları ve idari personele yönelik etkili iletişim yöntemleri vb. konularda eğitici seminerler düzenlenmesi, katılımın özendirilmesi

Str 10 Öğretim elemanı-idari personel-öğrenci ilişkisini geliştirici sosyalleşme amaçlı toplantıların düzenlenmesi, katılımın özendirilmesi

Str 11 Üniversite genelinde haftanın belli saatlerinde ders yapılmaması, bu saatlerde etkin ofis/danışmanlık/rehberlik (mentoring) sistemi uygulamasının başlatılması

ALT PROGRAM 5.4 MEZUNLAR İLE İLETİŞİM VE İŞBİRLİĞİNİN ARTIRILMASI

Str 2 Mezunlarla ortak akademik ve sosyo-kültürel etkinlikler gerçekleştirilmesi

D. Sektörel Eğilim Analizi

Stratejik planlama kapsamında gerçekleştirdiğimiz sektörel eğilim analizi, fakültemizin içinde yer aldığı yükseköğretim sektöründe inişte veya çıkışta olabilecek eğilimleri belirleyerek sektörün ne yöne doğru evrileceğini ve fakültemizin kurum olarak bu evrime ayak uydurmak için hangi değişiklikleri yerine getirmesi gerektiğini anlamaya yönelik bir çalışmadır. Söz konusu eğilimler politik-ekonomik-sosyal-teknolojik-yasal-çevresel (PESTLE) olarak gruplandırılmıştır.

Üniversitemizin 2018-2022 Stratejik Planında üniversitemiz için yapılan PESTLE analizini merkeze alarak fakülte analizi bu paralelde gerçekleştirilmiştir. Bu kapsamında eğilimleri ortaya çıkarmak için iç ve dış paydaşların anket yoluyla görüşleri alınmıştır.

Fakültemizin eğitim, araştırma ve topluma hizmet odaklarını belirlemek için yürütülen sektörel eğilim analizinin sonuçları maddeler halinde aşağıda verilmektedir.

Politik

- Öğretmen yetiştirilen üniversite öğretim programlarının çok sık değiştirilmesi üniversite içi bürokratik iş yükümüzü ciddi oranda artırmakta ve öğrencilerimizin mağdur olmasına yol açmaktadır.
- Üniversite öncesi okul kademelerinde öğretim programlarının çok sık değiştirilmesi üniversitedeki öğretim programlarımızın öğretmen adaylarının alan bilgisi ihtiyaçları ile örtüşmeyecek hale gelmesine yol açmaktadır.
- Ulusal sınavlarımızın içerik ve formatının çok sık değişmesi bu okul kademelerine öğretmen yetiştiren programlarımızın da değişmesini gerektirebilmektedir.

- Eğitimde esnek programlar, disiplinler arası çalışmalar ve STEM yaklaşımı yaygınlaşmaktadır.
Öğretim programlarına uyumlu uygulamalara ve eğitim materyallerine ihtiyaçların artacağı öngörülmektedir.
- TÜBİTAK Bilim Toplum ilişkisine yönelik projelerini özellikle Bilim Merkezleri ve Bilim Atölyeleri tarzı uygulama alanlarıyla artırma eğilimindedir. Bu merkezlerde eğitmen veya rehber ihtiyacı olacağı öngörülmektedir.
- H2020, TÜBİTAK ve YÖK tarafından belirlenen çağrılı öncelikli alanlarda eğitim alanlarına çok az yer verilmektedir.

Ekonomik

- Fakültemizdeki ÖYP asistanlarının eğitimlerini tamamlayıp üniversitelerine gitmeleri ve neredeyse hiç yeni ÖYP asistanı gelmemesi dolayısıyla fakültemizde yapılan araştırmalara eskiye nazaran daha az ekonomik kaynak düşmesine sebep olmuştur.
- Daha fazla İngilizce eğitim yapan kurumlara öğretmen yetiştiren fakültemiz bu kurumlardaki öğretmenlerin ihtiyaçlarını karşılamak için alternatif ücretli programlar açması ve buradan gelen kaynağın bir kısmının araştırmada kullanılması düşünülebilir.

Sosyal

- İşlerine devam ederken mastır ve doktora almak isteyenlerin sayısında artış olacağı beklentisinden uzaktan lisansüstü eğitimin yaygınlaşması beklenmektedir.
- Başarılı ve toplumda saygı gören mezunlarımız fakültemizin güçlü yönlerinden biridir.
Fakat mezunlarımızın veri tabanının oluşturulması ve mezunlarımızla işbirlikli projeler yapmamamız geliştirmemiz gereken taraflarımızdan biridir.
- Öğrencilerimizin mezun olduklarında toplumu yönlendirecek eğitimciler olacakları gerçeğinden yola çıkarak öğrencilerimizin bilişsel bilgi ve becerilerine gösterdiğimiz ilgi kadar duyuşsal bilgi ve becerilerine de ilgi göstermeliyiz.
- Eğitim sisteminde ve ulusal sınavlarımızda sık yapılan değişimler öğrenci, veli ve fakültemiz dışı akademisyenler fakültemizden bu konularla ilgili beklentiler içerisine girmektedirler.

Teknolojik

- Eğitim alanında uzaktan eğitim, açık ders malzemelerinin bilgiye erişilebilirliğini artırmaktadır. Öğrenmede mobil uygulamalar ve çevrimiçi öğrenme gibi yenilikler hızla yayılmaktadır. Zorunlu eğitimde bile kullanılan akıllı tahta gibi teknolojilerin yükseköğretimde de yaygın olarak kullanılması beklentisi artmaktadır.
- Toplumla etkileşim ve tanıtım alanında mobil teknolojiler, sosyal medya, sanal gerçeklik gibi teknolojilerin kullanılabilirliği artmaktadır.
- Bilişim teknolojilerinin eğitimde kullanımının yaygınlaşması, fen ve matematik alanlarında animasyon, simülasyon vb. eğitim materyallerinin tasarlanması ve geliştirilmesine yönelik ihtiyaçları artırmaktadır. Bu amaçla kurulan şirketlerin sayısında artış beklenmektedir.

Yasal

- Kısa ve kaliteyi ön plana almayan sertifika programları ile diğer fakültelerden mezun olanların öğretmenlik yapabilmelerinin önünün yaygın olarak açılması fakülte öğrencilerimizin motivasyonlarını düşürmektedir.

Çevresel

- Toplumda artan çevre bilinci ve sorumluluğu fakültelere yeni sorumluluklar getirmektedir. Fakülte fiziksel kaynaklarının çevreye zarar vermeyecek, sürdürülebilirliği destekleyecek, topluma fayda getirecek şekilde etkin kullanımı gereklidir. Enerji tüketiminde akılcı ve sürdürülebilir uygulamalar gibi örneklerin yaygınlaşması beklenmektedir

E. Paydaş Beklentileri

Bkz. GZFT Bölümü.

F. GZFT

Üniversitenin Stratejik Planı'nda yer alan GZFT analizi sonuçlarına ek olarak veya bunlardan farklı olarak birimin güçlü ve zayıf yanları ile fırsatları ve tehditleri özetlenir.

GÜÇLÜ-ZAYIF YANLAR

1. EĞİTİM

GÜÇLÜ YANLAR

- Eğitim Fakültesinin bilgi birikimi, deneyimi, yurt dışı uygulamalarını takip etmesinin, ülkenin eğitim politikalarının gelişimi ve uygulanmasında etkili olması.
- Mezunlarını çağın gereklerine uygun, teknolojik yeterliklere sahip, yenilikçi, girişimci olmaları için özendirilmesi.
- Yabancı dile hakim, uluslararası bilimsel gelişmeleri takip edebilen ve uygulayabilen, nitelikli mezunlar vermesi.
- Eğitim fakültesi mezunlarının farklı disiplinlerden lisansüstü programlarına yüksek oranlarda kabul alması.
- Üniversite bünyesinde faaliyet gösteren GİSAM, SEM, ÖGEM, BİLTEM gibi merkezlerle sürdürülen disiplinlerarası çalışmalar bulunması.
- Fakültemiz diğer bölümlere eğitim hizmetleri vermektedir

ZAYIF YANLAR

- Mezunlarla sınırlı iletişim olması, mezun takip sisteminin bulunmaması.
- Mezun öğrencilerin dezavantajlı eğitim ortamlarına göre eğitilmemesi.
- Öğretim üyesi başına düşen ders yükünün araştırma üniversitesi statüsüyle bağdaşmayacak seviyede fazla olması.
- Eğitim Fakültesinin fiziksel konumunun merkez kütüphane ve benzeri eğitsel destek birimlerine uzak olması, öğrencilerin bu birimlerden faydalanmasını sınırlandırması.
- Oryantasyon programının yeterince ilgi çekici ve etkili olmaması.
- Öğrenciler ile öğretim üyelerinin bir araya geldiği etkinliklerin yetersiz olması.
- Lisans ve Lisansüstü öğrenciler için uzmanların davet edildiği seminer ve eğitimlerin yeterli sayıda olmaması
- Öğretim üyesi sayısının yetersizliği ve ders yükleri sebebiyle ders çeşitliliğinin ve seçmeli ders sayısının yeterince artırılmaması.

2. AR-GE

GÜÇLÜ YANLAR

- Eğitim Fakültesinin, eğitim sistemimize, ülkemizdeki yaşanan sorunlara, güncel gelişmelere, ve teknoloji entegrasyonuna yönelik eğitim kalitesini artırmak için projeler geliştirilerek, çözüm önerilerinde etkin rol oynaması, bu konularda diğer paydaşlarla görüş alışverişi ve iş birliği yapması.
- Ulusal ve uluslararası düzeyde nitelikli proje ve araştırmalarda etkin rol almaları.
- Yükseköğretimde eğitim ve öğretim konusunda yapılan nitelikli yayın sayısı.
- Öğrencilerin proje etkinliklerine katılımlarını özendirilmesi.

ZAYIF YANLAR

- BAP I veya BAP II dışında diğer kurumlar tarafından desteklenen ulusal ölçekli ARGE projelerinin sayısının sınırlı olması.
- Fakülteye bağlı akademik birimler arasında ortak ARGE proje ikliminin olmaması.
- Büyük ölçekli projelerin ve çağrılarının fakülteadaki öğretim elemanlarına duyurulması ve bilgilendirmesinin yetersiz olması.

3. TOPLUMSAL HİZMET

GÜÇLÜ YANLAR

- Güncel eğitim ihtiyaçlarına yönelik olarak geliştirilen gerçekçi ve uygulanabilir çözüm önerilerini ve değerlendirmeleri toplumun geniş kesimleri ile paylaşması.
- Dezavantajlı grupların eğitimlerine yönelik olarak dernek ve vakıflara (örnek: Otizm Vakfı, Bizim Çocuklar Derneği, Sait Ulusoy Zihinsel Engelliler Okulu) ücretsiz eğitim ve danışmanlık hizmetlerin ve proje bazlı hizmetlerin (ÖZTEK projesi) öğretim üyelerimiz tarafından sunulması.
- Farklı yaş gruplarına yönelik bilimi özendirici ve sevdirci etkinlikleri toplumun geniş katılımı ile gerçekleştirilmesi (Bilimin Ev Hali, Çocuk Aklım Günü).
- Eğitim kurumlarına verilen danışmanlıklar ile bazı kamu kurum ve kuruluşları ile (TÜBİTAK, MEB, DPT vb.) etkileşimlerin yeterli düzeyde olması.
- Toplumda yetişkin eğitimini desteklemek amacıyla açık ders ve ders materyalleri sağlanması.

ZAYIF YANLAR

- Öğretim üyelerinin gerçekleştirdiği veya katkıda bulunduğu toplumsal hizmet uygulamalarının akademik yükseltme kriterinde dikkate alınmaması.
- Fakülte bünyesinde topluma hizmet kapsamında yapılan faaliyetlerin yeterince duyurulmaması.

4. ULUSLARARASI İŞ BİRLİĞİ

GÜÇLÜ YANLAR

- Uluslararası öğrenci ve öğretim üyesi değişim programlarına katılımın yüksek olması.
- Yurt dışında eğitim görmüş-araştırma yapmış öğretim üyesi sayısının uluslararası iş birliği imkanlarını artırması.
- İndiana Üniversitesiyle olan değişim anlaşmamız

ZAYIF YANLAR

Bölgedeki mevcut politik iklimin yabancı öğretim üyelerinin ve öğrencilerinin akademik ziyaretlerini olumsuz etkilemesi.

5. FİZİKSEL KAYNAKLAR

GÜÇLÜ YANLAR

- Bütün dersliklerde eğitim teknolojisinin bulunması.
- Video konferans gibi iletişim olanaklarının olması.

ZAYIF YANLAR

- Eğitim laboratuvarlarındaki eskimiş alt yapı ve ekipmanlarının güncellenmesinin gerekliliği.
- Öğrenci sayısı fazla olan derslerin etkili yürütülmesi için amfi vb büyük kapasiteli sınıfların bulunmaması.
- Özellikle Fakültenin ek binalarında öğrencilerin öğrenme ve araştırma faaliyetlerini gerçekleştirmek için yeterli alanların bulunmaması
- Engelli öğrencilerin derslere katılımının sağlanması ve kendisini güvende hissetmesini sağlayacak fiziksel düzenlemelerin eksikliği

6. İNSAN KAYNAKLARI

GÜÇLÜ YANLAR

- Eğitim Fakültesi bünyesindeki öğretim elemanlarının yenilikçi eğitim yaklaşımlarına önem veren, yurt dışı alanyazın ve uygulamalara hakim, nitelikli bireyler olmaları.
- Mezunlarının çağın gereklerine uygun, teknolojik yeterliklere sahip, yenilikçi, girişimci yetiştirilmelerinin fakülte olarak önemsenmesi.
- Öğretim üyelerimizin çalışma alanlarının çeşitlilik göstermesi ve güncel eğitim sorunları için çözüm odaklı araştırmalar geliştirmeleri
- Mezunlarının üniversitelerde, devlet kurumlarında ve özel sektörde iyi pozisyonlarda bulunması

ZAYIF YANLAR

- Mezunlarla kurulan iş birliklerinin beklenen yeterlilikte olmaması.
- Öğretim üyesi sayısının yetersizliği
- Öğretim elemanlarının ders yükünün üniversite geneline göre fazla olması

2. Misyon, Vizyon ve Değerler

1. ODTÜ EĞİTİM FAKÜLTESİ MİSYONU

ODTÜ Eğitim Fakültesi, Cumhuriyetin temel ilkelerini koruyan öğretmenlerin mesleğe hazırlanmasının sorumluluğunu alır. Eğitimin kalitesini yükseltmek amacıyla, ulusal ve uluslararası düzeyde, alanında temel ve uygulamalı bilimsel araştırmalar yapabilecek; eğitim politikalarının oluşturulmasında öncülük edecek; çalıştığı kurum ve kuruluşların gelişmesine katkıda bulunacak; topluma hizmete öncelik veren, girişimci, teknolojiyi en üst düzeyde kullanabilen, disiplinlerarası çalışmalar yürütebilen, öğretmen, araştırmacı, akademisyen ve uzmanlar yetiştirir.

2. ODTÜ EĞİTİM FAKÜLTESİ VİZYONU

ODTÜ Eğitim Fakültesi topluma geleceğin eğitim liderlerini kazandıran, alt yapısını geliştirerek, uluslararası standartlarda bilimsel araştırma ve eğitim-öğretim etkinliklerinin artırılmasının yanısıra; eşitlikçi, değişime ayak uydurabilen, yenilikçi, tehditleri fırsatlara

dönüştürebilen, ülke sorunlarına duyarlı, topluma hizmeti kendine amaç edinmiş, etkin hizmet üretmede ve paylaşımda liderlik edecek ve ülke çapında eğitim alanında ilk akla gelen adres olacaktır.

Değerler

Bilimsel Özgürlük: ODTÜlüler bilimsel araştırma ve geliştirme etkinliklerinin, eğitim ve öğretimin; baskı altında kalmadan, bilimsel ölçütler dışındaki yönlendirmelerden bağımsız olarak yürütülmesini ve bu amaçla özgür tartışma ortamlarının yaratılmasını bilimsel özgürlüğün değişmez koşulları olarak görürler.

Bilinçli Özgüven: ODTÜlüler sorumlulukların yerine getirilmesinde ve karşılaşılan sorunların çözümünde; bilgi, yetenek ve yetki sınırlarının farkında olarak cesur ve kararlılıkla davranırlar ve gerekirse özeleştiri yaparlar.

Dayanımcı Bireysellik: ODTÜ’de öğrenciler, idari ve akademik personel, unvan, konum ve çalışılan birimden bağımsız olarak, bireysel görüş ve değerlerini ifade ederken birlikte hareket eder ve özgürlükçü bir yaklaşımla mücadeleci bir tutum sergilerler.

Doğal Çevreye Duyarlılık: ODTÜlüler üniversite arazisi içinde yetiştirilen ormanı ve ekolojik zenginliği bir değer olarak görürler; bunların korunması ve geliştirilmesini önemserler ve genel olarak doğal çevreye yönelik bir duyarlılık oluşturulması ve koruyucu yaklaşımın yaygınlaşması için çaba gösterirler.

Güvenilirlik: ODTÜlüler kararlarını, dış yönlendirmelerden bağımsız olarak, çıkar çatışmalarına izin vermeden, nesnel veri ve bilgiler temelinde verir; görevlerini etik değerler, bilimsel ölçütler ve yasalar ışığında sorumluluk bilinciyle yerine getirirler.

İnsana Saygı: ODTÜlüler, başkalarının hak ve özgürlüklerini dikkate alıp korurken, farklılıkları zenginlik olarak görüp her türlü ayrımcılığa karşı çıkarlar ve tüm ilişkilerinde, önyargısız, eşitlikçi bir yaklaşım sergilerler.

Liyakat: Başarıları ve buldukları konumları yetenek, çalışma ve çabaların doğal sonucu hak edilmiş kazanımlar olarak gören ODTÜlüler, işe alım ve diğer değerlendirme süreçlerinin nesnel standartlar ve özyetkinlikler temelinde yapılmasını gözetirler.

Sorgulayıcı Yaklaşım: ODTÜ'lüler, bilgiye ulaşırken, araştırma yaparken veya toplumsal konular söz konusu olduğunda, bir yargıya ulaşmadan önce sorgulayıcı/eleştirel bir yaklaşımla durumu objektif bir şekilde analiz ederek değerlendirmelerini oluştururlar.

Toplumsal Sorumluluk: ODTÜ'lüler, toplumsal sorunlara karşı duyarlılık gösterip bunların çözümlerine yönelik görüşler geliştirirler, toplumsal sorumluluk projeleri yürütürler, bilimin ve bilimsel yaklaşımın toplum tarafından yaygın olarak benimsenmesi için etkinliklerde bulunurlar.

Yenilikçilik ve Öncülük: ODTÜ'lüler, teknoloji, eğitim, araştırma ve yönetim konularında yeni yöntem ve yaklaşımları takip edip uygular, toplumun ve üniversitelerin gereksinimleri doğrultusunda örnek olacak özgün sistem, program ve yapılanmaları geliştirirler.

Yerleşke Mirasına Bağlılık: ODTÜ'lüler, insan eliyle yetiştirilmiş bir orman içindeki görece özerk konumu, tüm birimlerini mekânsal süreklilik içinde toplayan yapısı, toplumsal bellekte yer etmiş mekânları ve köklü tarihiyle, ortak bir kültürün üretilmesine ve kurumsallaşmasına olanak yaratan ve özgün mimarisi, peyzajı, sanat eserleri ve faaliyetlerinin etkisiyle estetik duygusunun içselleştirilmesini sağlayan ODTÜ yerleşkesine, kültürel bir miras olarak bağlılık duyarlar ve sahip çıkarlar.

Yüksek Akademik Nitelik: ODTÜ'lüler, uluslararası düzeyde bilimsel gelişmeleri takip etme ve bu gelişmelere katkı yapma yetkinliğini sağlayan, öğrenme ve araştırma isteğini motive eden ortamı; evrensel etik ilkeler çerçevesinde, yüksek standartlarda bilimsel araştırma ve eğitim yapılmasını ve yine yüksek standartlar temelinde seçilen bir öğrenci ve öğretim elemanı topluluğunu, ODTÜ'nün yüksek akademik niteliğinin temel bileşenleri olarak benimserler.